

■賃金アンケートにご協力ください
 正確な賃金の実態を把握することが、賃金の引き上げの運動の原点であり、今後の運動の方向を探る上からも、たいへん重要な意義をもちています。今年も全組合員を対象に賃金アンケート調査を行います。調査票は3月の初旬に各支部に送付し、保険証の交換等を利用して調査を行います。



建設山口
 (山口県建設労働組合)
 〒753-0815 山口市維新公園2-1-10
 電話 083-925-2277
 編集発行 熊谷龍夫
 定価 20円

災害時の社会的役割 組合の存在感高める



9坪モデルの木造応急仮設住宅

念公園多目的ドームにおいて開催しました。この講習会は国の補助事業を活用したもので、全木協と山口県は昨年1月、「木造応急仮設住宅の提供についての協定」を締結。建設山口は全木協山口県協会の構成団体となっており、仮設講習会の開催にあたり、中国地方版の木造応急仮設住宅の仕様や図面について3回の運営委員会にて協議してきました。

午前中は座学として、「全木協の概要」「東日本大震災及び熊本地震での取り組み」について学習。午後からは、9坪モデル建て方施工実習を行いました。

中国地方版の仕様に基づき、最初に柱、梁、小屋組、屋根垂木までを施工。その後、金物付・筋交・間柱・界壁下地に分かれて作業を行いました。

休憩をはさみ、界壁仕様の説明を主幹事務店の担当者から受け、床合板施工、断熱シート貼りまで作業。作業工程の中で実際に木造応急仮設住宅の建設を想定し、手順を一つひとつ確認しながら、施工上の問題点も理解することもできました。

建設山口からは県協会役員として吉村副会長(執行委員長)、小林専務理事(書記長)、受講者として各支部から20人(建築大工職種)が参加。全体で受講者は49人でした。主幹事務所(株式会社安成工務店)をはじめ、行政・関係団体からも参加がありました。

災害時に社会的役割を果たしていくことは組合の責務です。今後様々な取組を積極的に進めていきます。

全木協(一般社団法人全国木造建設事業協会)と全木協山口県協会は、1月18日、応急仮設木造住宅建設に関する仮設講習会を山口市の「山口きらら博記

中国地方版

木造応急仮設住宅 講習会に参加



大工20人・管理者10人で施工実習



午前中は施工説明の座学

平成30年度 訓練生募集中

—山口建設高等職業訓練校—

建設山口が山口県の認可を受けて設置している「山口建設高等職業訓練校」では、「木造建築科」の平成30年度訓練生を募集中です。組合の運営する訓練校の詳細は次の通りです。

- ◆訓練期間/2年間
- ◆訓練日程/月4〜5回(平成30年度入学生は毎週木曜日)
- ◆募集対象/建設(大工)を職業として働いている方で、技能習得に意欲のある方。将来、2級建築士、木造建築士、技能士の資格を目指される方。男女は問いません。原則として、40歳未満の方で、雇用保険被保険者または本人が「二人親方等の特別加入」の労災保険加入者。
- ◆訓練科目/建築概論、建築生産概論、建築計画、建築構造、工作法、規矩術、施工法



安全衛生、測量、法規仕様及び積算、建築製図、基本実技など

- ◆特典 ①2年間の訓練を修了し、技能照査に合格した者は、2級技能検定(建築大工)の学科試験の免除②2級および木造建築士受験の実務経歴短縮(高卒の場合) ③授業料、教科書、教材費無料④交通費の一部、昼食支給(組合員が対象)
- ◆締め切り/3月20日
- ◆申込/建設山口本部または、各支部に入校申込書があります。

資格取得者への 報奨金制度スタート

対象資格等の区分については
2面
【別表1】
をご確認ください

積極的な活用をお願いします

**平成30年4月から
資格取得報奨金制度が
始まります!!**

平成30年4月以降に、組合員さんが建設業に関連する資格を取得した場合に、資格区分に応じて10,000円・6,000円・3,000円を支給します。
※対象資格及び資格区分は裏面を参照してください。

①対象者	受検(験)及び受講時、支給時に建設山口の組合員である方
②資格取得の時期	平成30年4月以降
③申請手続き	所定の申請書及び資格取得を証明する書類の写しを所属されている支部に提出

※ご不明な点は所属されている支部、組合本部へお問い合わせください。

裏面で対象資格等をご確認ください!

建設山口

全建総連では、全建総連資格取得報奨金制度を創設することを第57回定期大会で決定しました。このことを受け、建設山口でもこの制度に取り組んでいくことが決定しました。この資格取得報奨金制度は、平成30年4月以降に新規に資格取得した組合員さんを対象とし、資格区分に応じて、それぞれ10000円・6000円・3000円を支給する制度です。

対象資格の区分については2面の【別表1】をご確認ください。

**法人設立の前に
組合へご連絡を**

中国国保加入者の方で、個人事業所から新たに法人事業所を設立された際は、今まで加入されていた国民年金から厚生年金に切り替える必要があります。

手続き期間は法人設立日から原則14日以内となります。短い期間ですので、御注意ください。

14日を超えると中国国保の資格を失うこともあり、法人設立の予定がある方は事前に各支部へ御連絡ください。

なお、法人事業所で従業員を新たに雇う場合も雇用日から原則14日以内に手続きをお願いいたします。

また、元請やゼネコンからの誤った情報で、半ば強制的に法人化や協会けんぽへ移行された事例が報告されていますが、「中国国保加入は、協会けんぽ加入と同等の扱い」となり、元請などから強要された場合には、本部もしくは、お入りの支部に御連絡ください。

青年部

仲間の輪を広げよう ボウリングで交流



11支部30人の参加者で交流



貴重な意見交換の場

建設山口青年部は、1月20日、次世代対策交流会を建設山口本部会館にて基本組合10人、青年部10人、計20人の参加者で開催しました。3年前にスタートしたこの交流会は後継

者の育成問題や次世代対策問題について、基本組合の役員と青年部が意見を交換する場として、継続して取り組んでいます。会議の中で「支部の会議等で青年部の意見が通ること。これが次世代対策になる。意見が通る、話し合えることが大事」「昔と比べて今は青年部に対して基本組合の理解がある」「この会議の出席者をもっと増やしたい」等の意見が活発に交わられました。

翌1月21日、各支部青年部の親睦をはかるため、県内交流集會を山口市の「ボウリングの森」にて、11支部30人の参加者で開催しました。この交流集會は仲間の輪を広げていくことを目的に、毎年の恒例行事となっています。

8レーンに分かれてゲームスタート。ストライクあり、ガターありと、仲間と親睦を深めながら、楽しそうにプレーしました。表彰式ではスコアの事前に設定された順位に基づき選ばれた7人からジャンケンという形で特賞獲得者を決めることになり、藤林賢悟さん(防府・33)が見事に獲得。特賞のインパクトドライバーが手渡されました。

「仲間の輪を広げる」事を最重点とし、今年一年の青年部活動がスタートしました。

広島国税局交渉

中国地方協議会



中国五県から17人が参加

昨年12月14日、全建総連中国地方協議会の代表17人が広島国税局交渉を行い、

建設山口からは代表3人が参加しました。当日は、午前中に広島建労にて事前打ち合わせで各県連・組合の報告を行い、国税局交渉の質問・意見等の内容確認をしました。

午後からは広島国税局にて交渉を開始しました。所得税、消費税等のいわゆるプレプリントについて、「税理士を代理人としていない納税者、e・T

の事前送付を行って下さい」という要請に対しては、「インターネット申告が進んでいること、また、行政手続きの利便性向上や事務負担

の軽減の観点から検討した結果、ペーパーレス化を進めている。その一環として、国税庁ホームページの申告書作成コーナーで申告書を作成し自宅等でプリントした方についても翌年からプレプリントではなくハガキを送るようになっていく。インテ

ンターネット申告等の普及状況を見ながら引き続き検討していく」との回答がありました。

また、要請項目とは別に交渉団からは「軽減税率制度について、分かり易い資料等があれば欲しい」となどの意見も出されました。

10項目を要請

axを利用していない納税者などについても税務署から送付されない事象が発生しています。これら納税者に対しては従前どおりプレプリン

トの事前送付を行って下さい」という要請に対しては、「インターネット申告が進んでいること、また、行政手続きの利便性向上や事務負担

の軽減の観点から検討した結果、ペーパーレス化を進めている。その一環として、国税庁ホームページの申告書作成コーナーで申告書を作成し自宅等でプリントした方についても翌年からプレプリントで申告書を作成し自宅等でプリントした方についても翌年からプレプリントではなくハガキを送るようになっていく。インテ

ンターネット申告等の普及状況を見ながら引き続き検討していく」との回答がありました。

また、要請項目とは別に交渉団からは「軽減税率制度について、分かり易い資料等があれば欲しい」となどの意見も出されました。

資格取得報奨金制度・対象資格一覧

【別表1】対象資格

区分1：10,000円

一級建築士、設備設計一級建築士、構造設計一級建築士、単一等級技能士、一級技能士、一級施工管理技士、第一種電気工事士、電気主任技術者(第一種、第二種)、電気通信主任技術者、給水装置工事主任技術者、登録基幹技能者

区分2：6,000円

二級建築士、木造建築士、二級技能士、二級施工管理技士、第二種電気工事士、電気主任技術者(第三種)、電気通信工事担任者、職業訓練指導員免許

区分3：3,000円/作業主任者

ガス溶接、コンクリート破砕器、ずい道等の覆工、ずい道等の掘削等、採石のための掘削、鋼橋架設等、コンクリート橋架設等、特定化学物質及び四アルキル鉛等、鉛、木材加工用機械、地山の掘削及び土止め支保工、型枠支保工の組立て等、足場の組立て等、建築物の鉄骨の組立て等、木造建築物の組立て等、コンクリート造の工作物の解体等、酸素欠乏・硫化水素危険、有機溶剤、石棉

技能検定 建設関係 32 職種(造園、さく井、建築板金、冷凍空気調和機器施工、石材施工、建築大工、枠組壁建築、かわらぶき、とび、左官、築炉、ブロック建築、エーエルシーパネル施工、タイル張り、配管、厨房設備施工、型枠施工、鉄筋施工、コンクリート圧送施工、防水施工、樹脂接着剤注入施工、内装仕上げ施工、熱絶縁施工、カーテンウォール施工、サッシ施工、自動ドア施工、バルコニー施工、ガラス施工、ウェルポイント施工、塗装、路面標示施工、広告美術仕上げ)、金属加工関係で1職種(鉄工)、電気・精密機械器具関係で1職種(電気製図)、木材・木製品・紙加工品関係で4職種(家具製作、建具製作、畳製作、表装)、その他で5職種(ビル設備管理、情報配線施工、ガラス用フィルム施工[建築フィルム作業]、ビルクリーニング、ハウスクリーニング)

登録基幹技能者 33 職種(電気工事、橋梁、造園、コンクリート圧送、防水、トンネル、建設塗装、左官、機械土工、海上起重、プレストレスト・コンクリート工事、鉄筋、圧接、型枠、配管、鳶・土工、切断穿孔、内装仕上、サッシ・カーテンウォール、エクステリア、建築板金、外壁仕上、ダクト、保温保冷、グラウト、冷凍空調、運動施設、基礎工、タイル張り、標識・路面標示、消火設備、建築大工、硝子工事)

職業訓練指導員免許 11 科(建築科、とび科、建設科、建築板金科、畳科、表具科、左官・タイル科、配管科、木工科、塗装科、塑性加工科)

確定申告に向けて

県下3会場で開催



熱心に説明を聞く参加者

税金対策部では、昨年12月に所得計算書学習会を県下2会場で開催。

1月23日下松(11

定申告書の書き方」な

た。

催し、この学習会で記帳の仕方を学び、それを基に決算書(内訳書)・確定申告書を作成する確定申告の創設」について説明があり、「29年分の申告書の書き方」な

どの確定申告に必要な事項について説明を受けました。その後、全建総連の税金特集号の例題に沿って、平成29年分事業所得の計算方法について学びました。

特に、減価償却の計算については、実際に自分で電卓をたたいて、練習問題に挑戦してもらいました。節税についての質問もあり、参加者は熱心に説明に聞き入っていました。

宇部支部

トントン、トントン大奮闘

宇部まつりで木工教室



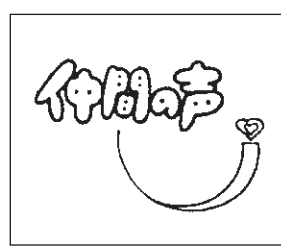
主婦の会も含め総勢10名の参加で開催

【宇部 橋本晴夫(天工・65)】11月第1日曜日は宇部まつりで...

開催しました。顔見知りの方も何人か来られ...

個人から法人化へ 心機一転 長門 河部 旬展 (造園工)

早く春よこい 山口 渡邊 良 (木工) 個人で動く やりがいを感じ...



さびしいような うれしいような 吉南 河口 陽子 (事務)

氷ノ山 (兵庫県養父市)

久光 義秋 (光・大工68)

登山靴

17



氷ノ山山頂 (1,510m) にて

根曲がり竹を収穫する 地元のおばさんたちと...

愛犬 平田 邦子 光支部 名前メル。7歳の女の子です...

名前からして寒そう な「氷ノ山」 1510mは須賀ノ山...



メルちゃん。7歳の女の子

春の拡大月間突入

未加入者に声かけを

建設山口の組合員数は1月末現在、左表のとおり、1万1899人となりました...

Table with 3 columns: 支部, 平成30年1月末建設山口組合員数, 4月からの増減数. Rows include various branches like 阿東, 阿武, etc.

ヒヤリ・ハット事例

冬道での交通事故



業種 全業種

作業の種類 車で移動

ヒヤリ・ハットの状況

打合せのため、事務所より工事現場に社有車で向かう途中、除雪した雪だまりのあるT字路で右折しようとしてブレーキを掛けたが、アイスバーンのため車は止まらず、そのまま1回転して、雪山につっこんだ。

対策

雪道や凍結路を走行するときは、急ハンドルや急ブレーキを避ける。また、カーブを通過するときや交差点で曲がる時は手前で十分に減速する。

咳のレベル

作・斉藤達夫



リレーエッセイ 140

萩 能美 哲志 (ガラス工・47)

生涯スポーツを通じて



能美さん

「好きなスポーツは何ですか」と聞かれたら間違いなくサッカーと答えます。

小学校4年生からスポーツ少年団でサッカーを始めてから現在まで37年間、長い間サッカーに関わってきました。

同級生と楽しく練習や試合をした思い出や、厳しく指導していただいた恩師ともいまだに交流がありサッカーをやっている良かったなと思います。

大人になってからは子どもたちに指導する立場になり、人にもものを教えることの難しさを知り、教えるためには学び、理解し自分なりに伝えなければならぬことを知りました。

ればならぬことを知りました。

選手としてスポーツを続けることも楽しいと思いますが、指導者や審判などの立場としてそれに関わることで新しい出会いはもちろん、懐かしい人に会え、若い人たちとも交流ができ、初めてサッカーを始める子どもたちに関わることで新しい発見があり刺激になります。

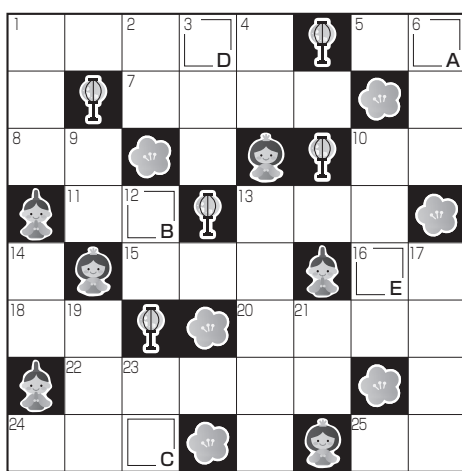
スポーツには観る楽しみもあります。サッカーJ2リーグに所属する「レノファ山口」を多くのサポーターと一緒に大歓声で応援してみるのもいいですよ。



10人にクオカード

【解き方】カギをヒントに□をうめ、A B C D Eの順に並べ変えてください。

- ⑦ゴルフでコースを一周すること。
- ⑧外↓
- ⑩はかりごと。〇〇をろうする。
- ⑪難しい漢字には、ふりましよう。
- ⑬思いどおりにならない。不愉快。
- ⑮野心。〇〇を抱く。
- ⑯木の上を走り回る小動物は?
- ⑱切妻、奇棟、入母屋
- ⑳攻守が変わります。
- ㉑飲み過ぎた次の日。
- ㉒のぞみ・ひかり・〇〇〇。



① 思いがけなく出会う。タテのカギ

② 表↓

③ 成績等を保護者に知らせる。〇〇〇表。

④ 天に任せよう。

⑤ 訴えを起こされた側の当事者のこと。

⑥ 土地売買の標準価格

⑦ 幼児が乗ります。〇〇〇車。

⑧ 農家の物置小屋。

⑨ 一般の傾向。世の〇

⑩ 答えをハガキに書いて4月10日(当日消印有効)までに「やまぐちパズル係」に送って

ください。10人の方にクオカードを差し上げます。

解答のハガキには、住所、氏名、職種、支部名、年齢のほか、あなたの仕事や生活のことなど短い文章を書き添えてください。

なお、「仲間の声」掲載文にもクオカードをお送りいたします。

皆さんの声をできるだけ紙面に反映させていきたいと考えていますので、よろしくお願

いいたします。

◆283号解答◆

コママワシ

〔当選者〕岩国 大江

京子 宇部 落合智子

〔吉田〕平田佳弘〔下松〕

若狭千賀子〔下関〕西

田正志〔徳山〕中村明

輝〔萩〕波多野光代〔防

府〕青木實〔山口〕清

水大樹・山本茂子(応募

総数79)

おいでませ岩国へ



西岩国駅・「旬彩館」

- 農産物直売所 火曜日 9:00~16:00
- 木曜日 9:00~16:00
- ふれあい朝市 土曜日 9:00~



多くの人でにぎわう直売所

駅舎を利用して朝市 近隣から新鮮野菜

〔吉田〕山本英治(塗装・73) 岩徳線の西岩国駅が数年前から無人駅になり、駅舎を利用して毎週火・木曜日に直売会、土曜日に朝市が行われています。NPO法人が中心となり、近隣の農家の方々が集まって出店しているため、野菜は新鮮で値段は格安で買い得

です。また、メキシコ産アローカナという名の珍しい品種の卵も売っていて、価格は市場の三分の一くらい(ウコッケイの卵より栄養価が数倍高いそうです)。普通の鶏の野飼いの卵(有精卵)もあり、これも三分の一くらいの値段です。土曜日には周防大島町から鮮魚店も出て来るそうで、どの品もスーパーの半値くらい。ちなみに私はアローカナをちよく買うに行き、元

「愛〇」「お気に入りの場所」の原稿募集中



愛車、愛妻、愛娘、愛犬・・・人それぞれに「愛〇」の〇には色々なことが考えられると思います。組合員の皆さん、「愛〇」の〇を入れてください。

そして、それにまつわるエピソードと写真を建設山口教宣部まで送付してください。投稿をお待ちしています。

あわせて、「お気に入りの場所」の原稿も募集します。ご自分のお気に入りの場所で、皆さんにもおすすめのお書きください。

こちらの記事にも写真を添えて、建設山口教宣部までお送りください。よろしくお願いします。