

「仕事の関係で職人さんや従業員が必要なんだが…」そんな要望に応えるため建設山口では、求人情報を本部を通して、県下各支部に連絡しています。手続きは指定の「建設山口求人票」を本部に提出してください。本部から県下各支部に送付します。くわしくは組合事務所まで。

求人情報のご利用

**やまぐち**  
<http://www.kensetsu-yamaguchi.com> [info@kensetsu-yamaguchi.com](mailto:info@kensetsu-yamaguchi.com)

**建設山口**  
 (山口県建設労働組合)  
 〒753-0815 山口市維新公園2-1-10  
 電話 083-925-2277  
 編集発行 熊谷龍夫  
 定価 20円



大工さんと一緒に自分たちの手で木組みを完成させたよ

久保小学校で

4年生を対象に

もくいく

『木育事業』

授業の一環

木の魅力しつかりと

木組み・カンナ削り体験で

建設山口は「やまぐち木の家等推進協議会」と連携し、9月16日に下松市立久保小学校(4年生52人)を対象に木とのふれあい体験教育(木育)を実施。木組み体験やカンナ削り体験を通して、子供たちに木の文化・温もり、そして「つくる楽しさ」を伝えることができました。

この事業は、平成26年に発足した「やまぐち木の家等推進協議会」の事業の一環として実施しました。協議会は行政・学識経験者・団体・工務店等で構成され、建設山口は、一般社団法人組織(山口県住宅建設協会)として入会しています。

授業の一環として、9時～11時30分の午前中を活用し、小学校体育館で実施。指導員として、下松支部の今地支部長ほか6人が対応にあたりました。

この協議会の新たな取組である「木育」事業。木材利用に関する体験教育を通して、木の良さや木と森との関わりを学び、県産木材を利用することが県内の森林を守ることにつながることを理解してもらおう目的でスタートしたものです。

「おはようございまーす。子供たちが大きな声で体育館に入ってきました。9時30分、校長先生から今回の趣旨を説明され、授業の一環としての「木育」が始まりました。



まずは木について勉強



こんなに薄く削れたよ



図工の時間に飾りつけされた木組み

施する予定です。後継者育成が大きな課題と言われる建設業界。今後も様々な取り組みを通して、後継者育成に力を入れていきます。

今後力を入れ、後継者育成へ



要請書を手渡す奥川議長(左、広島建芳)

中国整備局 交渉

全建総連「健保適用除外を中国地方協行って建設国保に加入している事業者に誤った指導をしないよう求める説明周知」など計8項目。要請項目に対する一斉回答の後、意見交換が行われました。特に社会保険未加入対策については、山口県内でも現場から「誤った指摘を受けている」との報告もあつたことから、建設山口の小林書記長が再度、指導徹底を国に求めました。

国民年金基金に加入しましょう

御存知のようにサラリーマンの方は厚生年金という二階建て部分の年金があります。自営業者の方は一階部分の国民年金(基礎年金)しかありません。

しかし、国民年金に加入していれば、国民年金基金という二階建て部分の年金に加入することができます。国民年金基金は、掛金が割安で年金額が保障されている厚生労働省認可の公的制度です。安心して加入することができます。

▼昨年の4月から予定利率が1.5%に引き下げられました。他の金融商品と比較しても非常に有利です。また掛け捨てになりませんし、受け取る年金は、公的年金等控除が適用され、掛金が全額社会保険料控除の対象になり節税できます。

▼それから、国民年金基金には個人年金にはない、国庫負担があります。掛金は年齢が若い程安く納めていますし、積立額も多くなりま

す。加入希望の方はできるだけ早く加入しましょう。

# 和気あいあい 家族とともにリンゴ狩りで交流

## 秋晴れのなか 子供たちも大はしやぎ

【阿東・折口大介(表  
具・38)】10月4日山  
口市阿東徳佐の岡崎  
んご園にて青年部フ  
ミリー交流集会を開  
催しました。



園内にはリンゴの甘いかおりが

参加者は、大人39人、  
子供30人の合計69人と  
なりました。田中青年  
部長、阿東支部の岡支  
部長、来島組織部長の  
挨拶の後、りんご園の



お楽しみのパークュー

方からりんごのもぎか  
たのこつを教えてもら  
いりんご狩りを行いま  
した。  
昨年は天候に恵まれ  
ず小雨まじりのなかで  
の開催でしたが、今年  
は秋晴れのなかで開催  
することができ、子供  
たちも園内を走りま  
わつてりんご狩りをし  
ていました。

昼食は園内でパー  
キュー。昨年は見られ  
なかった「SLやまぐ  
ち号」でしたが、今年  
のりんご園では園内か  
ら走っている姿を見て  
もらうことができ、良  
かったです。  
2年連続での引き受

### 第31回全建総連 全国青年技能競技大会

9月22～24日、第31  
回全国青年技能競技大  
会が長野県「松本市総  
合体育館」で開催され、  
全国から31県連・組合  
73人が出場。競技課題  
の「四方転び踏み台」  
の製作に挑みました。  
建設山口からは県予  
選を通過した谷川俊也  
(長門)さんが出場。  
競技時間は6時間  
で、まず原寸図を作成

けで人が集まるかど  
不安もありました  
が、昨年以上の参加人  
数になりご参加いた  
だきました皆様に感謝  
します。  
またプライベートで  
のおこしをお待ちして  
います。

その後、休む暇なく  
木削り・墨つけ・加工  
組み立てへと作業を進  
めます。全国大会初出  
場となる谷川さんも全  
力尽くして作業を進め  
ました。  
惜しくも入賞には届  
きませんでした。全  
国の仲間と技を競い合  
い、貴重な経験を積む  
ことができました。

## 中建国保からの 大切なお知らせ

皆さんも既にご承知  
のように、これから年  
末にかけて国民一人一  
人に個人番号通知カー  
ドがお住まいの市町村  
から送られてきます。  
この通知カードには  
個人番号(マイナン  
バー)がわ  
りあてら  
れ、来年の  
1月以降か  
ら健康保険や年金、そ  
れに税金や災害対策の  
分野で必要になりま  
す。  
中建国保においても  
来年の1月から加入や  
脱退などの資格の手續  
きや高額療養費などの  
現金給付の申請にも皆  
さんの個人番号が必  
要になります。  
そのため、11月中旬  
ごろ、皆さんの自宅に  
個人番号を提供して  
いただくお願いの紙  
が東京の中建国保本  
部から直送されます。

### 個人番号(マイナンバー)の 申告をお願いします

この中には、①マ  
イナンバー制度解説  
チラシ(マンガ)、②  
組合員さんとご家族  
の個人番号を記載し  
ていただく申告書  
③郵便局で簡易書留  
で出していただく時  
に必要な簡易書留差  
出票(あらかじめ組  
合員さんの住所・氏  
名は印字されていま  
す)、④中建国保本部  
への返信用封筒が  
入っています。  
皆さんにしていた  
だくことは、市町  
個人番号通知カード  
の表面(個人番号が記載されて  
います)のコピーと  
中建国保の被保険者

証の表面のコピーを貼  
付位置にのり貼り付  
けてください。そして  
個人番号申告書だけを  
ミシン目に沿って切り  
離してください。次に、  
この切り離れた個人番  
号申告書(組合員・本  
人と家族分両方とも)  
と③の簡易書留差出票  
及び④の中建国保本部  
への返信用封筒を持っ  
て郵便局へ行って、簡  
易書留の手續きをして  
ください。  
料金は受取  
人払いと  
なっていま  
すので、皆さんが料金  
を負担することはない  
と書留受領証を  
受け取り終了です。  
個人番号通知カード  
は非常に重要です。他  
人に悪用されないよ  
う、十分注意して保管  
をお願いします。

### 住宅省エネ施工 技術講習のご案内

国土交通省は、新築  
住宅の省エネ基準適合  
率を平成32年までに、  
100%にすることを  
しています。  
その達成のため、現  
場技術者を対象にした  
「住宅省エネルギー施  
工技術講習会」を各都  
道府県単位で行い、最  
終的に20万人の講習受  
講を目標としています。  
山口県内でもこの度、  
11月に周南市で、来年  
1月に山口市で講習会  
が開催されます。詳細  
については、(一社)  
山口県ビルダーズネッ  
ト「住宅省エネルギー  
講習会」のHPからも  
お問い合わせください。

申込みが出来ます。  
【周南会場】  
11月25日(水)  
周南地場産業振興セン  
ター  
【山口会場】  
1月28日(木)  
株式会社三和小郡営業  
所  
※いずれの会場も13時  
～17時30分まで、  
受講料は千円。  
今後、仕事をしてい  
く上では、断熱施工の  
技術習得は必要不可欠  
ですので、関係組合員  
さんの積極的な受講を  
お願いします。

## 県下税務署交渉 10/1, 2, 5に実施

10月1, 2, 5日、県  
下11税務署に対して、  
要望申入れを行いました。  
建設山口本部の税  
金担当役員と各税務署  
管内の該当支部の代表  
で、3日間延べ30人  
が参加しました。  
大半の税務署の総務  
課長が変わっており、  
まず、建設山口の組織  
の概要、組合で取り組  
んでいる「所得計算書  
学習会」「確定申告学  
習会」「申告相談会」

## 納税しやすい環境づくりを要望 ——マイナンバーの質問も——

10月5日に施行され  
た「マイナンバー法」  
に関連して、次の点  
について説明。  
「①来年1月から、  
税に関する各種届出に  
ついては、マイナン  
バーを記入することに  
なるが、無記入の場合  
は受け付けないのか」  
「②所得税の確定申  
告については、平成29  
年3月の申告からマイ  
ナンバーを記入するこ  
とになるが、組合で取  
組んでいる一括申告は  
従来通り行えるのか」  
①については、無記  
入だからといって、受  
理しないことはない。  
ただし、一定の指導は  
する。②については、

「滞納が一番増えてい  
るのが消費税で、額も  
大きい」に対して、「消  
費税は預かり金的なも  
のだが、払っていくの  
は大変だ。もっと利率  
の良い、魅力的な納税  
預金のようなものは  
できないのか」と、納  
税しやすい環境をつ  
くってほしいと要望  
しました。  
また、署側からの、  
「滞納が」

そのほか、建設業界  
で一人親方が拡大し  
ている現状や、組合員  
が所得税の確定申告の  
際、税務署員から問  
違った指導を受けたこ  
となどについて、話し  
合いました。  
◆◆◆  
※組合が取り組んでい  
る「一括申告」につ  
いては、今年7月の  
国税庁の回答の中  
では、「使者による  
提出として今まで  
どおり認める(組合  
員本人の本人確認  
書類のコピーは必  
要)」との見解が示  
されています。



本部役員と支部役員が代表して

# 足場の墜落防止対策を強化

## 特別教育が義務化されています

建設現場などで広く使用される足場からの墜落・転落による労働災害が依然として多く発生しています。

このことを受け、厚生労働省では、足場を安全に使用していただくため、足場に関する墜落防止措置などを定める労働安全衛生規則を改正し、平成27年7月1日から施行されています。改正内容につきましては、下表の通りであり、このことについては、前々号でお知らせいたしました。再度、注意点をあわせて掲載いたします。

特別教育が義務化されていますが、足場の組立て等作業主任者技

能講習を修了された方と、びに係る1級または2級の技能検定に合格された方については、特別教育を受講される必要はありません。

特別教育には、3時間コースと6時間コースがあり、平成27年7月1日以前に足場の組立て等の業務に現に従事していた方は3時間

コース、7月1日時点で作業経験がなく、新たに足場の組立て等の業務に就く方は6時間コースとなります。この特別教育は、2

### 改正点の概要

- ①足場の組立て等の作業に係る業務の特別教育の追加
  - ※ 必要な経過措置を定める
- ②足場の作業床に係る墜落防止措置の充実
  - 足場における高さ2m以上の作業場所に設けられる作業床の要件が変更になり、現行の要件に加えて、床材と建地との隙間は12cm未満とする。
- ③足場の組立て等の作業に係る墜落防止措置の充実
  - 足場材の緊結等の作業を行う時は、下記の通り変更する。幅40cmの作業床を設ける。(作業床を設けることが困難な時は除く)
- ④鋼管足場に係る規定の見直し
- ⑤注文者の点検業務の充実

### 注意点

特別教育に関しては、足場の高さの基準は設けられていません。脚立、移動はしご及び作業台については、これを単体で使用する場合に該当します。また、今回の改正以前に足場の組立て等作業主任者技能講習を修了されている方は、受講しなおす必要はありません。その他の注意点は次の通りです。

## 岩登りの山 三倉岳 (広島県大竹市)

久光 義秋 (光・大工65)

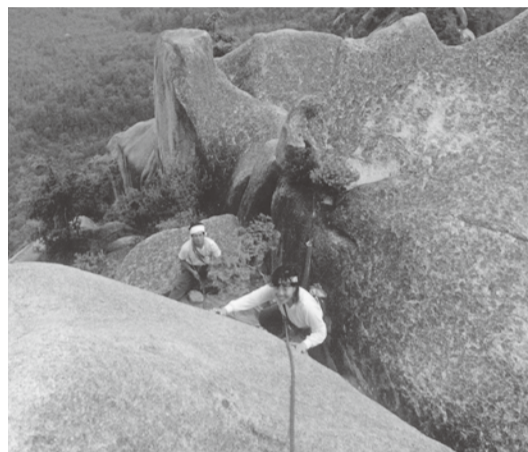
# 登山靴 4



公園(アメリカ)のハーフドームの大岩壁を単独で登攀したクライマーだった。それから、彼を私たちはY師匠と呼ぶようになった。

師匠との出会いから2年ばかり経った5月、Y師匠と私たち夫婦の3人が中ノ岳岩稜クライミング

24年前になるだろうか。生まれて間もない赤ちゃんを抱えた若いカップルに三倉岳で出会う。彼は18歳でヨセミテ国立

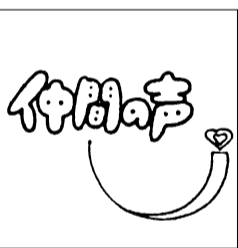


頂上直下のスラブを登る

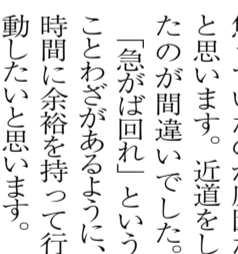
は期待と不安で喉が渇く。勿論、トップリードはY師、2番手に妻、3番手が私。スタートピッチは順調に手足が岩に馴染み手応えを感じる。3番手は安全確保支

り、難しい体勢での回収整理は慣れと落ち着きが必要だ。段々傾斜は90度近い壁になり、レイバックという技術が必要

この経験が私たち夫婦をより険しい岩山や、危険な尖峰を安全に愉しむ契機となった。



前号をみて 頑張る気持ちに 宇部 津田 守正 (大工)



前号の一面の写真、開会式は影がくつきりと写り、日差しが強烈であることがわかりました。優勝チームの写真は、皆さん笑顔が素晴らしいです。

支部	平成27年10月末建設山口組合員数	4月からの増減数
阿東	85	-3
阿武	22	-8
阿国	1,617	40
宇部	1,618	28
小野	560	24
吉南	926	1
下松	891	69
熊毛	259	-3
下関	1,320	-15
徳山	728	9
豊浦	168	4
長門	204	-3
萩	187	2
光	240	5
防府	858	9
見島	3	0
美祿	181	1
山井	1,035	27
柳井	402	11
計	11,304人	198

### 人生初の事故 「急がば回れ」を実感

宇部 藤田 朝子 (主婦)

今年、人生初の事故をしてしまいました。保育園へ子供のお迎えに行く途中で、気が焦っていたのが原因だと思えます。近道をしたのが間違いでした。「急がば回れ」ということわざがあるように、時間に余裕を持って行動したいと思えます。

### 組合の出番だ！・職人技で奉仕作業

下松支部

8月23日、下松市立久保小学校において、靴箱の修理、窓・扉の修繕、壁面の補修などを行いました(参加者46人)。

宇部支部

8月30日、宇部市立原保育園・新川保育園・第二乳児保育園・西岐波保育園・神原保育園において、ロッカーのフックの交換、柱の保護材の設置、遊具の塗装、ドアや押入れの修繕などを行いました(参加者19人)。

### 所得計算書学習会 県下3会場

組合では12月に県下3会場所得計算書(日々の記帳)学習会を開催します。参加を希望される方は、お入りの支部へ申込みをお願いいたします。

受講料は無料ですが、筆記用具・電卓をお願いいたします。

※時間は全会場とも13時から16時

ご持参ください。税制は、毎年のように変わり、誤った思い込みで申告をすると、無駄な税額を納付することにもなります。申告の前に、是非、組合の学習会にご参加をお願いいたします。

◆◆◆

光支部の他には、これまで宇部支部と下松支部が作業奉仕を行っています。

◆◆◆

光支部の他には、これは地域に密着した組合として継続して行われており、地方紙等で取り上げられました。



小学校の作業奉仕(光支部)

# マイナンバー

作・斉藤達夫



私は山口支部で青年部長をしています。山口支部の執行委員になって7年になり、組合活動に積極的に参加していくうちに同じ建設業で働く人たちと知り合い、楽しく活動をしています。特に青年部活動では、仕事の現場でなかなか出会えない同世代の仲間たちと仕事のことや悩み等をお互いに話すことができ、刺激し合いながら楽しく活動をしています。10月の青年部ファミリー交流集会では、リンゴ狩りへ行ってきたところです。

また、山口支部では、年1回の宿泊で行く親睦旅行や日帰りの体力づくり教室があり、都合のつくときは毎回参加しています。旅行では、色々な場

## リレーエッセイ 126

山口 村上 康伸 (大工・34)

### 組合活動



村上さん

所を観光でき、普段お会いできない組合員さんと知り合い、お酒を飲んだり毎年楽しみにしています。もうすぐ、健康体力づくり教室で津和野へ行ってきます。初めてのSL乗車を楽しみにして下さっている組合員さんやご家族の方がおられ、私も今から楽しみにしています。

現在の建設業は若者がなかなか入ってこないという現状があります。他の職に比べ、低賃金・長時間労働と過酷な為、離職率が高い業種ですが、若い仲間たちと一緒によりよい建設山口になるように、これからも頑張っ

て活動をしていきます。

## おいでませ山口市秋穂へ



民宿が併設のため宿泊も可能

### えび料理 しらい

住所：山口市秋穂東 778-6  
TEL：0120-279-511  
083-984-2795  
営業時間：10:00~18:00 (18:00~要予約)

「吉南・高下憲治(設計・54)」山口県特産の車エビをはじめ、サザエやアワビ、ハマグリ、冬は渡りガニ、夏はハモなど新鮮な海の幸を目の前に広がる海を眺めながら味わえる民宿併設の食事処。もちろん日帰りの昼食・夕食のみの利用もOK。活きた車エビのおどり(刺身)は、尾がピチピチ動くほど新鮮で、透き通った肉厚の身はプリプリで甘い。食べたあとは素晴らしい。食べたあとは素晴らしい。食べたあとは素晴らしい。

## 極上の車エビと 四季折々の海の幸を

是非一度、特産の車エビと新鮮な海の幸の料理、広がる海を肴に「しらい」の味を存分にご賞味あれ。

お得な食へ放題・飲み放題  
火曜・日曜の18時~20時の「食へ放題・飲み放題」7千円(税抜・要予約)がとってもお得です。

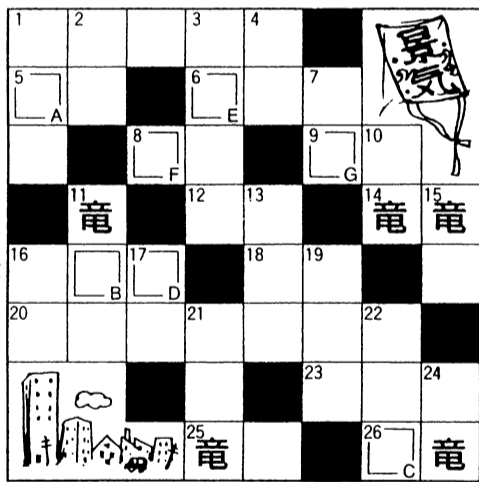
また、送迎バス(一部有料)もあり、大人7名以上(飲み放題・食へ放題利用の場合は10名以上)で利用できます。

2名以上の名前を書く○○○投票制。  
本流から分かれた川(当選者)「岩国」住吉珠里「宇部」原野芳恵「吉南」秋本文義・上野光義・斉藤守「小野田」福田清「下松」小野典子「熊毛南」井上弘「光」正本安佐子「防府」曾我美由紀(応募総数35)



10人にクオカード

- 「解き方」カギをヒントに□をうめ、A B C D E F Gの順に並べ変えてください。竜は「リュウ」または「タツ」と読んでください。
- ①ヨコのカギ
  - ②千年を二区切りにした時代区分のこと。
  - ③故郷・郷里。
  - ④歩行の助けとして手に持つ木などの棒。
  - ⑤細工は○○○○○○○○
  - ⑥仕上げを「こうろじろ」。
  - ⑦足すこと。注文を○○○する。
  - ⑧山口県出身のプロレスラー。長州○○。
  - ⑨パズルの中の絵がヒントです。
  - ⑩松江出身の男子プロテニス選手の名前は、錦織○○。
  - ⑪サケ・マスなどの卵を塩漬にした食品。
  - ⑫多いさま。ブドウの○○。
  - ⑬「タツ」と読んでください。
  - ⑭竜は「リュウ」または「タツ」と読んでください。
  - ⑮ベ変えてください。
  - ⑯C D E F Gの順に並べ変えてください。
  - ⑰トに□をうめ、A B C D E F Gの順に並べ変えてください。
  - ⑱「解き方」カギをヒントに□をうめ、A B C D E F Gの順に並べ変えてください。
  - ⑳ヨコのカギ
  - ㉑千年を二区切りにした時代区分のこと。
  - ㉒故郷・郷里。
  - ㉓歩行の助けとして手に持つ木などの棒。
  - ㉔細工は○○○○○○○○
  - ㉕仕上げを「こうろじろ」。
  - ㉖足すこと。注文を○○○する。
  - ㉗山口県出身のプロレスラー。長州○○。
  - ㉘パズルの中の絵がヒントです。



- ①まゆとまゆの間。
- ②ゼロです。
- ③朝はおはよう。夜はこんばんは。
- ④純真○○。
- ⑤苦あれば○○あり。
- ⑥一流には及ばない、それに次ぐ地位。
- ⑦胸がすくこと。○○
- ⑧地域、区域。
- ⑨パズルの中の絵がヒントです。
- ⑩山口県出身のプロレスラー。長州○○。
- ⑪パズルの中の絵がヒントです。
- ⑫多いさま。ブドウの○○。
- ⑬「タツ」と読んでください。
- ⑭竜は「リュウ」または「タツ」と読んでください。
- ⑮ベ変えてください。
- ⑯C D E F Gの順に並べ変えてください。
- ⑰トに□をうめ、A B C D E F Gの順に並べ変えてください。
- ⑱「解き方」カギをヒントに□をうめ、A B C D E F Gの順に並べ変えてください。
- ⑳ヨコのカギ
- ㉑千年を二区切りにした時代区分のこと。
- ㉒故郷・郷里。
- ㉓歩行の助けとして手に持つ木などの棒。
- ㉔細工は○○○○○○○○
- ㉕仕上げを「こうろじろ」。
- ㉖足すこと。注文を○○○する。
- ㉗山口県出身のプロレスラー。長州○○。
- ㉘パズルの中の絵がヒントです。

### 新年号の原稿募集

次号は新年号となります。次の要領で原稿を募集いたします。所属支部を通し

①我が家の自慢  
②我が家、私の正月の過ごし方  
③写真、絵画、短歌など  
④字数 400字程度  
⑤締切 12月1日

### 木造建築科

平成28年度

### 訓練生募集中

訓練日/毎週水曜日(4月下旬開校)の9:00~17:00  
訓練課程/普通訓練課程  
特典/授業料・教科書・教材無料、昼食支給。2年間の訓練を終了し、技能照査に合格し

た者は、2級技能検定(大工事作業)の学科試験免除。

締切/平成28年3月中旬  
問い合わせ/建設山口本部、または建設山口各支部へ

平成28年度の山口建設高等職業訓練校の訓練生を募集します。募集対象/建築(大工)を職業として働いていらっしゃる方で、技能習得に意欲のある方。男女不問、原則40歳未満の方で、本人

が「雇用保険被保険者」または「一人親方の労災保険特別加入者」。  
訓練期間/2カ年  
教室/山口本校(山口市内:建設山口本部会館内)